

Kaivaustiedote 3.6.2011



Kaivausaika ti 9.8 – la 13.8

Kaivauksen johtaja Ville Laakso puh. 050 555 6312

Taustaryhmä Matti Hakulinen puh. 0400 158374 ja Jukka Luoto 040 563 1898

Tiedustelut ja ilmoittautumiset Matti Hakulinen puh. 0400 158374

Museovirasto sivu:

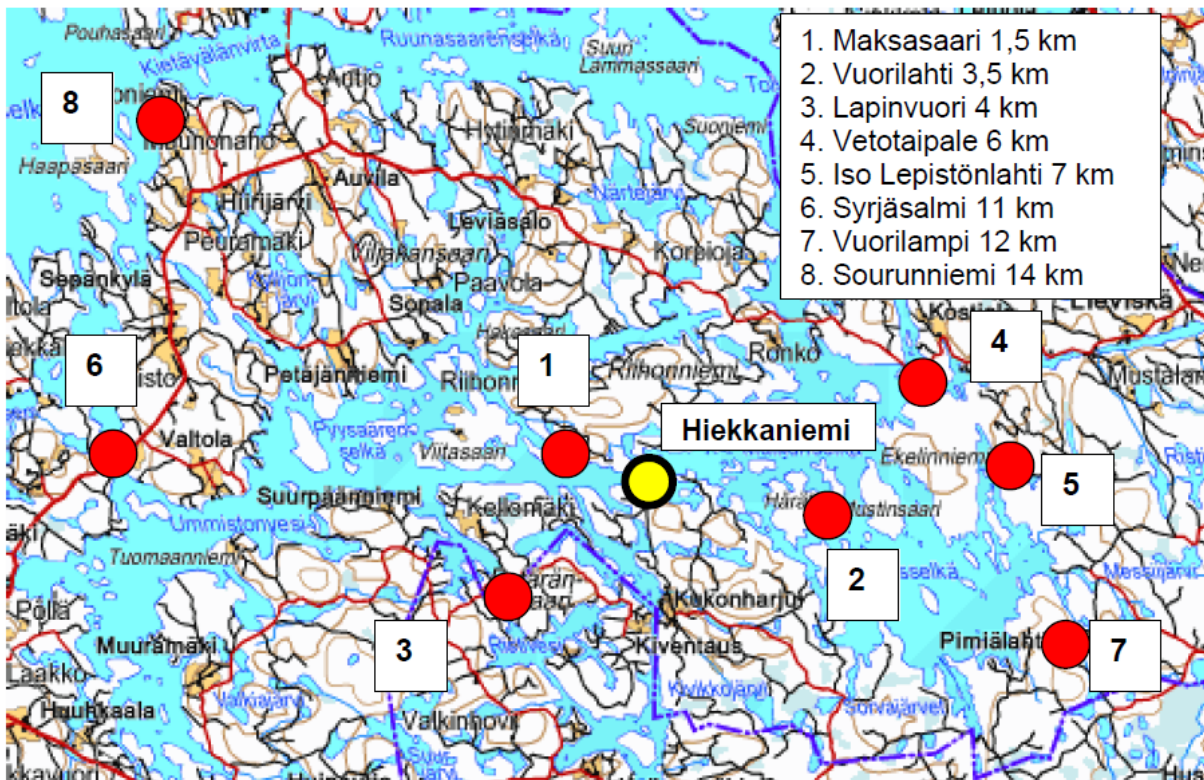
http://kulttuuriymparisto.nba.fi/netsovellus/rekisteriportaali/portti/default.aspx?sovellus=mjreki&taulu=T_KOHDE&tunnus=62301007

Mahdollisuus meloa inkkarikanootilla Maksasaaren kalliomaalaukselle.

<http://www.rockart.fi/kalliomaalaukset/KOHTTEET/maksasaarenselfa.htm>

KAIVAUS

Hiekkaniemessä jatketaan kalliomaalausten, kivikauden kulttuurin ja niiden asuinpaikkojen tutkimista ja ennen kaikkea niiden yhteyttä toisiinsa. Yleensä asuinpaikat ja kalliomaalaukset ovat melko kaukana toisistaan. Tutkimuskohteessa asia on toisin. Hiekkaniemi sijaitsee tunnetun kalliomaalausalueen keskellä Puumalassa. Hiekkaniemen asuinpaikalta on ollut näköyhteys Maksasaaren maalaus kallioon. Tämä on harvinaista Suomessa.



Kuva 1. Hiekkaniemen keskeinen sijainti kalliomaalausten keskellä, kalliomaalausten nimien jälkeen etäisyys Hiekkaniemeen.

Kesällä 2010 tehtiin paikalta löytöjä, jotka sisältävät kivikautisen asuinpainanteen. Koekuoppa paljasti rikkaan kulttuurikerroksen.



Pienestä koekuopasta löydettyä keramiikkaa ja piinsiruja. Suurin pala on kuvattu 1.sivulla.



Pekka Siirpää osoittaa koekuopan paikkaa asumispainanteen keskellä.

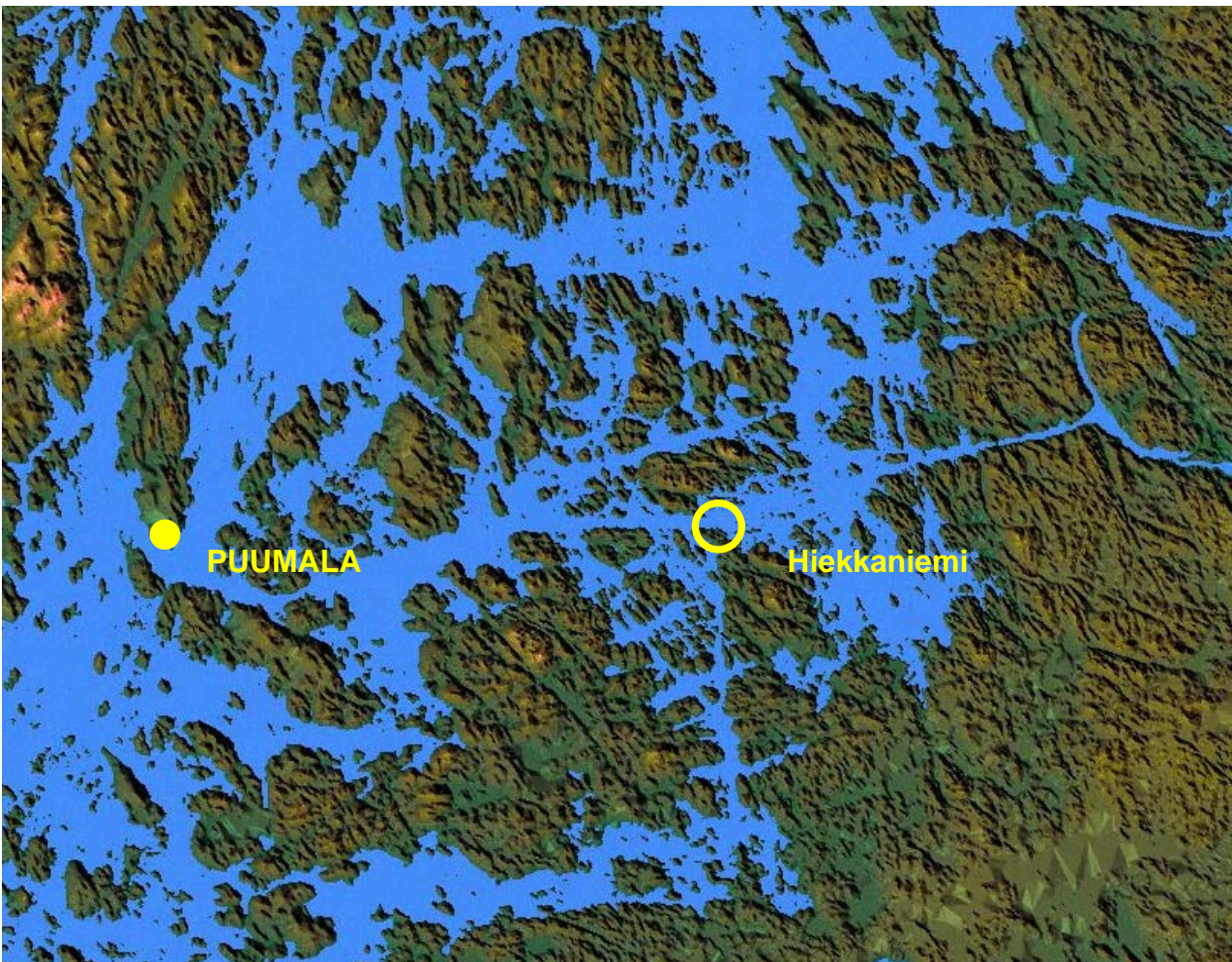
Kivikautiset asumukset ovat olleet arkeologisen kiinnostuksen kohteena viime vuosikymmeninä. Aikaisemmin rakennusjäännökset olivat lähes tuntemattomia. Toiveena on löytää kaivauksessa rakennuksen alunperäisestä muodosta ja seinistä kertovia yksityiskohtia.

Keraamisen löydöstön analyysillä selvitetään Hiekkaniemen asukkaiden kulttuuripiiriä. Hiekkaniemen asukkaat ovat luultavasti harjoittaneet kalliotaidetta. Kyse on samalla tyyppillisen kampakeramiikan synnystä Saimaan alueella ja sen leviämisestä. Lisätavoitteena on tutkia sitä, löytyykö paikalta asbestikeramiikka. Tutkimuskohde sijaitsee näiden kahden erilaisen esiintymisvyöhykkeen rajalla.

Nykyinen arkeologinen tutkimus on erityisesti kiinnostunut paleoekologiasta. On selvää, että paikalta löydetään osteologista ainesta eli ravinnoksi käytettyjen elinten luukatkelmia. Tutkimuksissa on saatu selville, etteivät osteologisen tutkimuksen tulokset ole verrattavissa kalliotaiteen eläinhahmoihin. Maalauksissa on kuvattu eri eläinlajeja kuin asuinpaikalla on syöty. Hiekkaniemi tarjoaisi erinomaisen mahdollisuuden tarkastella tämän havainnon paikkansapitävyyttä juuri siksi, että se sijaitsee kalliomaalausalueen ytimessä.



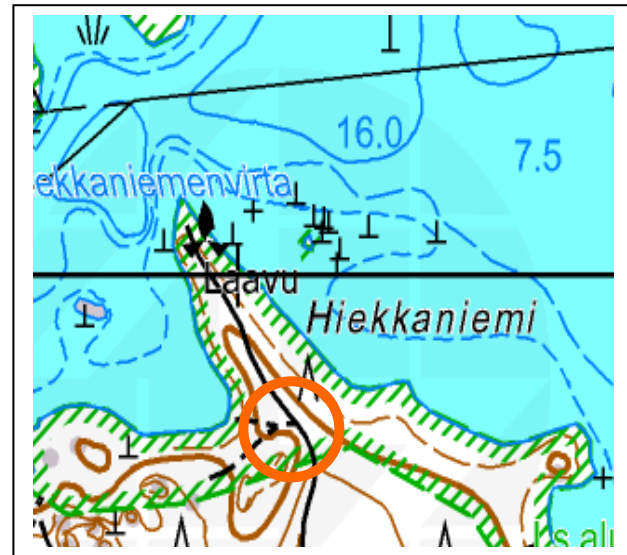
Hiekkaniemen kaivauspaikka, Suursaimaan vanha rantaterassi. Vasemman puoleinen nuoli osoittaa rantatörmän tyveä ja oikeanpuoleinen nuoli löytöpaikkaa.



Suursaimaa noin 6000 vuotta sitten, ennen Vuoksen syntymää. Tällöin Suursaimaan vedenpinta oli Hiekkaniemessä noin tasolla +83,2 eli noin seitsemän metriä nykyistä korkeammalla. Saaristo Hiekkaniemen läheisyydessä oli nykyistä rikkonaisempaa.

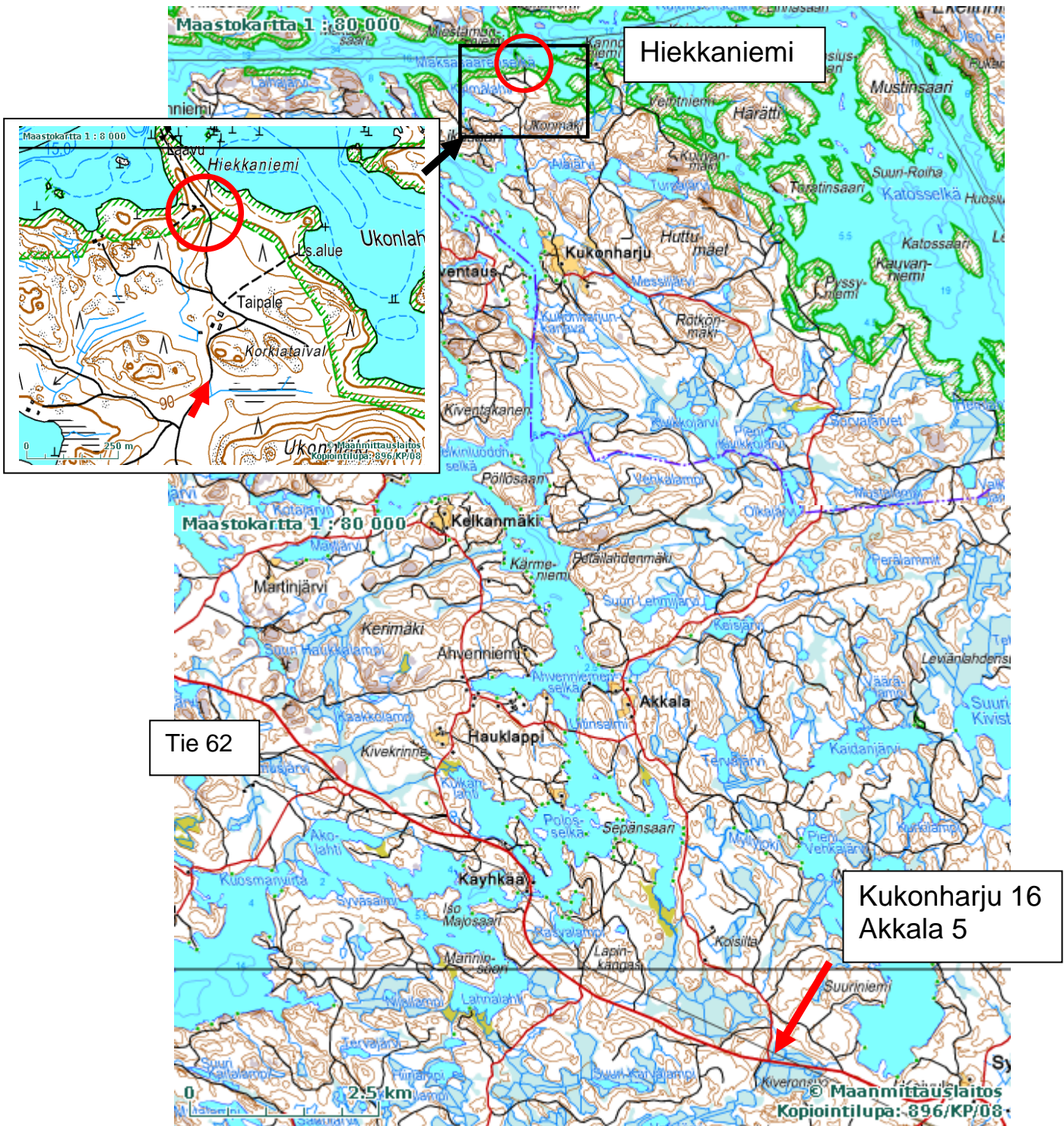
Luultavasti asuinpaikka rantaterassilla otettiin käyttöön pian Vuoksen syntymisen jälkeen.

Hiekkaniemi on erinomainen paikka leiriintyä; hyvä uimaranta, nuotiopaikka, Puucee, roskis ja laavu sekä hyvät mahdollisuudet nähdä norppa.



Hiekkaniemen kärki toukokuussa 2011.

AJO-OHJE HIEKKANIEMEEN (Matti Hakulinen puh. 0400 158374)



Hiekkaniemeen käännytään tieltä 62 (Imatra – Mikkeli) risteyksessä, jossa on tien-
viitta Akkala 5, Kukkoharju 16. Karttaan punaisella merkittyä tietä ajetaan Kukkoharjun kylään, josta jatketaan pohjoiseen peltojen keskeltä ”mustaa” tietä noin kolme kilometriä Hiekkaniemeen (katso myös suurennettu kartta). Tarkempia karttoja löytyy Kansalaisen karttapaikalta www.kansalaisen.karttapaikka.fi.